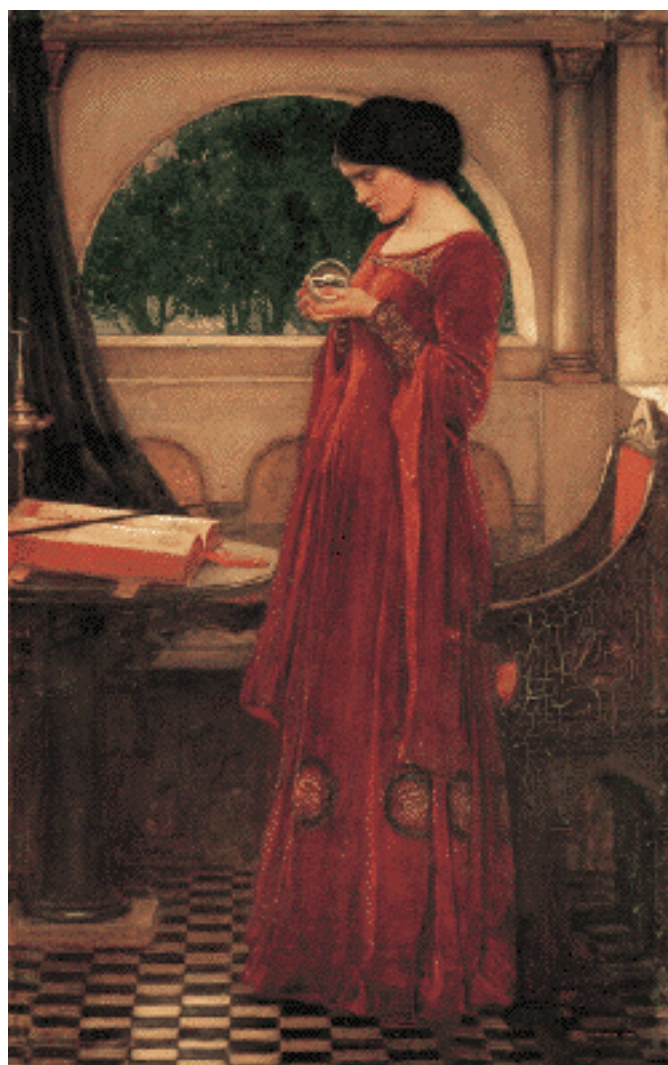


MAGIA DELLE PIETRE E DEI CRISTALLI (Parte Quarta)

di Sophie Duval



I Cristalli Maestro

I Cristalli Maestro appaiono tutti come meravigliosi quadri trasparenti, la loro luce bianca è eterea ed essi la collegano al piano fisico. Sono definiti Maestri perché trasmettono all'essere umano il senso e lo scopo della coscienza evolutiva. Sono dodici e ognuno di loro possiede principi specifici, comunica concetti profondi e vivi, inoltre trasmettono l'essenza della verità spirituale. Possiedono una geometria particolare; alcuni di loro hanno caratteristiche meno definite ma, in ogni caso, il loro scopo è di sostenere l'umanità nella sua evoluzione. Sono dei veri e propri messaggeri di luce che distruggono le tenebre degli schemi mentali negativi e aprono la mente umana alla comunicazione con il sé superiore. Elargiscono importanti insegnamenti, trasmettono frequenze vibrazionali che attivano i poteri più elevati della mente umana; quindi conducono l'uomo al pieno contatto con i mondi spirituali.

Il loro utilizzo migliore è in meditazione sia individuale che di gruppo; è utile essere aperti e ricettivi, saper controllare i pensieri che invadono la nostra mente, imparare a controllarla e a disciplinarla. I Cristalli Maestro sono un dono prezioso della Terra; noi dobbiamo imparare a conoscerli e ad amarli...

1 - IL CRISTALLO DOW

Questo cristallo deve il suo nome a colei che lo ha scoperto: Jane Anne Dow. E' formato da facce triangolari a sette lati; come sappiamo il tre e il sette possiedono significati particolari. Il primo è l'immagine della perfezione e della Trinità, mentre il secondo rappresenta la verità interiore più profonda e mistica.

Quindi fra tutti i Cristalli Maestro il Dow è l'emblema di una geometria pura e perfetta; comunica all'essere umano la capacità di realizzare sul piano fisico l'unità, l'equilibrio, l'ordine e l'integrità.

Inoltre sostiene l'individuo nel raggiungere la sua verità interiore più profonda. E' l'emblema della perfezione, quindi è uno strumento interiore di grande valore che consente all'essere umano evoluto di realizzare in se stesso la coscienza spirituale superiore.

La sua energia è molto eterea e sottile,



vibra con un moto rotatorio e influenza, in modo molto positivo e luminoso, i sette chakra dell'uomo.

Operando con questo cristallo tutti gli aspetti della vita e dell'essere umano in evoluzione sono influenzati in modo perfetto e completo. Il suo utilizzo migliore è durante la meditazione.

Tenendolo nella mano ricettiva possiamo entrare in contatto con la sua grande energia interiore; posizionandolo sulla sommità della testa attiviamo uno dei chakra transpersonali, l'Anima Stella, e integriamo in esso la luce della consapevolezza interiore. Posto sui sette chakra, li guarisce rendendoli maggiormente attivi e luminosi, in modo particolare il chakra del cuore. Per potenziare le sue vibrazioni possiamo utilizzarlo insieme ad altri due cristalli: la Cianite e la Malachite.

Il Cristallo Dow è un grande e potente alleato che permette all'essere umano di comprendere le ragioni del proprio dolore interiore, trasformandolo in amore per se stesso, per la vita e gli altri. Inoltre sostiene l'individuo nell'evolversi maggiormente e gli consente di modificare in modo positivo le relazioni con il suo prossimo.

2 - I GEMELLI TANTRICI

Sono due cristalli con una base in comune: indicano l'unione di due persone separate ma interiormente legate fra loro. Nel punto esatto in cui i due



cristalli si incontrano è possibile scorgere un luminoso arcobaleno.

Questo cristallo sostiene in una delle forme di unione più importanti: quella con se stessi. Se raggiungiamo il pieno equilibrio con la nostra essenza interiore, possiamo realizzarlo con un'altra persona.

Collega l'essere umano con il Divino; per fare ciò è però necessario essere allineati con la propria fonte interiore.

I Gemelli Tantrici imprimono nell'individuo il desiderio di ricercare il vero rapporto di coppia; l'unione più grande si verifica quando l'anima

diventa UNO con lo Spirito infinito e il cristallo aiuta l'essere umano nel raggiungere questo stato di unione perfetta e ideale.

Il suo utilizzo migliore è in meditazione; quindi risulta essenziale per dare maggiore equilibrio alle nostre relazioni sentimentali.

Prendiamo nella mano ricettiva il cristallo e pensiamo intensamente al nostro compagno di vita. Appoggiamolo, ora, sul chakra del cuore sentendoci colmi di amore per lui; gli inviamo questo sentimento con generosità e apertura interiore.

Chiediamo al cristallo di inviarci una risposta su come realizzare una giusta e armoniosa relazione; quindi poniamoci in attesa di un suo messaggio che, sicuramente, non tarderà ad arrivare.

3 - IL CRISTALLO ISIDE

Questo cristallo prende il nome della famosa dea dell'Egitto; è l'immagine del potere femminile fecondo che dona la vita a tutte le creature viventi.

La sua funzione è di equilibrare il lato maschile e femminile dell'essere umano. E' una pietra con un grande potere di guarigione; comunica forza interiore, determinazione, perseveranza e rinnovamento.

Bilancia perfettamente le emozioni, quindi facilita l'espansione del sé superiore. Il suo utilizzo ideale è in meditazione.

Posizionandolo sul terzo chakra insieme all'Azzurrite, consente di ricordare in modo semplice e concreto le situazioni che devono essere guarite.

Posto sul chakra del cuore insieme al Quarzo Rosa, apre all'amore e dona una rinnovata forza interiore.

Una meditazione molto potente può essere realizzata tenendo il cristallo in mano e fissandolo per alcuni minuti. Quindi chiudete gli occhi e posate il cristallo sul cuore; in tal modo portate l'amore nella vostra anima. Ricordate che guarendo il cuore e la mente, si ottiene anche la guarigione del veicolo fisico.



4 - LA CATTEDRALE LIBRERIA DI LUCE

Questo cristallo è l'emblema di una Scuola Illuminata nella quale i Maestri trasmettono a menti ricettive informazioni che riguardano la Nuova Era. Le Cattedrali sono programmate con una consapevolezza di pensiero molto elevata e comunicano frequenza vibratorie in sintonia con la Mente



Universale. Questo cristallo è uno spazio sacro nel quale gli esseri umani evoluti fondono in perfetto equilibrio la loro conoscenza interiore con l'intelletto puro. E' associato al chakra Causale che diventa maggiormente attivo, irradia la pura sapienza nell'anima che si trasforma in pensieri spirituali e saggi.

Questi cristalli hanno l'obiettivo di riunire le persone con lo scopo comune di condividere la connessione con la Luce, l'Anima Universale e la ricerca della conoscenza e della verità. Le funzioni della Cattedrale sono:

- 1 - fare da ricettore per la sostanza pura del pensiero.
- 2 - mantenere attiva la connessione

con la Mente Universale.

3 - interpretare l'intenzione di un gruppo e proiettarla nelle loro menti in modo che possano avere pensieri illuminati e saggi.

Può essere utilizzato all'interno di un gruppo che abbia un progetto comune. La Cattedrale verrà posta al centro, mentre i presenti si mettono in cerchio intorno tenendosi per mano.

Dopo essersi rilassati si proiettano all'interno del cristallo; qui ricevono indicazioni e suggerimenti dalle guide spirituali riguardanti la loro crescita interiore.

5 - IL CRISTALLO ELESTIAL

Questo cristallo maestro possiede una grande energia interiore; il suo scopo è di purificare, guarire e risvegliare l'intera umanità. La sua grande forza interiore consente di superare i fardelli emozionali; incarna la sostanza sul piano fisico ma, allo stesso tempo, è allineato con le vibrazioni angeliche. La sua forza è oltre il tempo e lo spazio, la sua origine è nel Regno Celeste.

Molti di questi cristalli hanno un aspetto affumicato dato che appartengono all'elemento Fuoco; essi trasmettono equilibrio e benessere interiore. La loro particolarità consiste nell'aver incisi sulla loro superficie dei simboli di un alfabeto cosmico; con la mente sintonizzata e aperta provate e tenerli in mano durante la meditazione: scoprirete di potervi allineare con la fonte della Coscienza Superiore.



Quando la mente è calma, tranquilla e in pace, in uno stato meditativo, diventa possibile connettersi con le frequenze angeliche; non solo, ma ci si può collegare con il potere spirituale del cosmo.

La forza di questo cristallo risiede nella capacità di comunicare alla mente umana ciò che è autentico, vero e sincero. Conduce alla verità più profonda, al nocciolo di tutti i problemi terreni, alla linea base del fondamento di tutte le verità terrene. Non solo, ma consente all'essere umano di conoscere il proprio sé superiore, e di connettersi con la propria essenza spirituale. Meditare con questo cristallo consente di vedere con chiarezza la propria esistenza e cosa possiamo modificare per renderla migliore. E' utile per la purificazione del chakra Corona; si può collocare sul terzo occhio e sul chakra del cuore, sempre per essere più puri.

6 - IL TEMPIO DEVICO

Questo Cristallo Maestro possiede una valenza magica: infatti se viene utilizzato in modo corretto si realizza un ponte tramite il quale i Deva possono entrare nel mondo fisico.

Alcuni di loro sostengono gli esseri umani incarnandosi nell'universo terreno; il loro obiettivo è di facilitare lo sviluppo spirituale degli esseri umani e di aiutarli nel cammino verso l'evoluzione.

Il Tempio Devico è un Cristallo di Quarzo molto particolare; è un singolo generatore di energia. Può essere utilizzato come un tempio per entità evolute che possono comunicare all'umanità rivelazioni di altri mondi. La sua



struttura può mostrare una porta d'entrata ben definita; ma solo i Deva molto evoluti possono superare la soglia tra i due mondi e risiedere temporaneamente all'interno del cristallo. Quando ciò si verifica, la comunicazione tra la realtà esteriore e quella interiore può essere raggiunta.

Quando i Deva entrano nella vita degli esseri umani, tramite il cristallo si attiva una magica presenza e questi cristalli diventano degli altari viventi attraverso i quali Esseri luminosi vedono nel cuore e nell'anima di chi medita con loro.

Un altare si può creare: è sufficiente porre un panno bianco sopra un tavolo, quindi deporvi alcuni tesori particolari come cristalli, fiori, candele bianche e immagini sacre.

L'altare che ospita il Tempio Devico necessita di un'attenzione particolare. In primo luogo sedetevi davanti all'altare, purificate l'ambiente con l'incenso, quindi posizionate il cristallo al centro dello spazio sacro che create. Fiori bianchi e profumati, due candele bianche accese e il profumo di un incenso sono un modo per invitare i Deva; quindi potete aggiungervi il vostro cristallo personale. Quando è tutto pronto accendete una musica eterica e sedetevi di fronte ad esso. Chiudete gli occhi, rilassatevi, invocate il Deva chiedendogli di entrare nel cristallo. Ora aprite gli occhi, fissate lo sguardo all'interno del Cristallo Maestro con la mente chiara e il cuore aperto; ponetevi in attesa del messaggio del Deva. E' necessario mantenere attivo l'altare; per fare ciò ogni giorno mettetevi davanti a lui in atteggiamento di ascolto devoto. Le candele e l'incenso devono essere accesi ogni giorno e la meditazione deve diventare una pratica quotidiana.

7 - LE VERGHE LASER

Le Verghe sono Cristalli Maestro molto potenti; in loro è presente il segreto della proiezione dei raggi laser, sono efficaci e benefici. Racchiudono la conoscenza dello spazio cosmico dal quale provengono; possiedono una profonda conoscenza sia del Cielo che della Terra. La loro forma è l'emblema dell'equilibrio e dell'integrazione; meditando con loro l'essere umano giunge al contatto con il sé superiore e stabilisce un dialogo elevato con i cristalli.



Le Verghe possiedono una energia intensa e molto viva; il loro aspetto affusolato le rende un ottimo strumento attraverso il quale la loro energia viene focalizzata, diretta e irradiata con la forza di un raggio laser.

Il raggio luminoso che proiettano viene utilizzato per creare campi di energia e scudi protettivi intorno a luoghi e persone.

Tenendo la Verga nella mano destra possiamo tracciare intorno alla persona un campo di forza impenetrabile; circondiamola tracciandole intorno l'immagine di un quadrato o di un rettangolo. Le giriamo intorno visualizzando un raggio luminoso che fuoriesce dal cristallo. Tracciamo degli angoli ben precisi con la Verga che racchiudano completamente la sua aura, impedendo alle influenze negative di agire.

Bisogna fare attenzione e non dirigere il raggio contro la persona, perché in tal caso si corre il pericolo di tagliare il suo campo aurico. E' necessario rimanere all'interno di esso, voltargli le spalle dirigendo l'energia tutto intorno.

Ciò che la Verga laser elimina sono i vecchi modi di pensare, quello che risulta obsoleto e che non è più utile alla nostra evoluzione. I punti più adatti su cui operare sono il torace, il plesso solare, intorno al terzo occhio e alla base del collo.

8 - IL CRISTALLO TRASMETTITORE

Al centro di questo cristallo vi è un triangolo perfetto: il tre consente alla coscienza individuale di entrare in contatto con i mondi superiori. Questo triangolo rappresenta l'unità, è il ponte che collega il sé individuale con quello universale. Operando con questa pietra si attinge alla sapienza universale e alla verità cosmica.

Una delle funzioni principali di questo cristallo è di rendere



maggiormente viva la nostra comunicazione; quindi operando con lui saremo in grado di affermare chiaramente le nostre intenzioni ed avremo la sicurezza di essere pronti ad assimilare la risposta.

Il Trasmittitore è una guida molto importante utile per chiarire ciò che desideriamo, per essere in grado di inviare le nostre intenzioni nell'universo e saper cogliere le risposte.

Il suo utilizzo è duplice: ciò che si compie è inviare domande ed avere delle risposte. Si sintonizza la propria mente con quella universale, quindi si stabilizza il contatto con una guida spirituale.

Rilassati tenendo il cristallo nella mano sinistra, pensando alla domanda che desideri rivolgergli, in modo molto chiaro e preciso.

Quindi appoggia il cristallo sul terzo occhio, in mezzo alla fronte, e proietta la tua richiesta al suo interno. A quel punto ponilo sopra un altare e lascialo lì per 24 ore. Se, durante questo periodo, un raggio solare o lunare lo colpisce, la trasmissione risulterà migliore.

Il giorno seguente, alla medesima ora, siediti davanti al cristallo e rilassati. Quindi apri la tua mente, e posizionalo ancora sul terzo occhio. Rimani in attesa, tranquillo e ricettivo, pronto a ricevere l'informazione che giungerà.

9 - I CUSTODI DELLA TERRA

Questi sono cristalli giganteschi, scoperti a partire dal 1986. Le loro dimensioni sono particolari: vanno da 1 metro e mezzo a 2 di lunghezza, e pesano dalle 3 alle 5 tonnellate. Si trovano a una profondità dai 10 ai 20 metri e toccandoli risultano sempre freddi anche nel calore del pieno giorno.

Appaiono come gigantesche sequoie, rappresentano la vita, la crescita e l'evoluzione; la loro massiccia presenza richiede rispetto e il loro obiettivo è di condurre l'umanità ad una evoluzione più profonda e intensa.

Quando vengono estratti dalle profondità della Terra sono inattivi e ricoperti da uno strato bianco, lattiginoso e molto spesso; internamente sono molto chiari.

Quando saranno attivati porteranno sul pianeta Terra le frequenze cosmiche più sottili e nobili e favoriranno l'allineamento con tali forze interiori. Nel momento in cui saranno attivi indurranno una maggiore consapevolezza e una espansione del



pensiero.

Sono cristalli ideali per la meditazione di gruppo; aiutano i singoli individui ad espandere il loro concetto di sé, per poter includere tutti i partecipanti alla meditazione. Tramite l'unione delle menti e dei cuori, il gruppo acquista un potere molto elevato e provoca grandi cambiamenti positivi, molto di più rispetto al singolo individuo.

I Custodi della Terra consentono agli essere umani di diventare consapevoli delle migliori potenzialità che si possono creare; inoltre rendono le menti più chiare, limpide in grado di avere un visione molto più ampia e ricca della realtà.

Nel momento in cui gli appartenenti a ogni gruppo vibrano alle medesime frequenze di questi cristalli, diventano loro stessi dei veri custodi.

Questi Cristalli Maestro provocano negli esseri umani azioni e atteggiamenti positivi: portano armonia e benessere nei cuori degli uomini e trasmettono loro la capacità di connettersi con i Mondi Superiori.

10 - IL CRISTALLO TIME LINK

Questo Cristallo Maestro è così chiamato perché è colui che collega il tempo terreno con quello spirituale. E' un ponte attraverso il quale l'anima viaggia per consultarsi con altri aspetti del sé che esistono in altri spazi e tempi.

Al suo interno si possono vedere due linee parallele: una simboleggia il sé che esiste nel presente, mentre la seconda rappresenta il sé che esisterà in un altro tempo. Tramite questo cristallo è possibile in meditazione entrare in contatto con il sé del passato, quindi possiamo compiere un viaggio nel tempo; per realizzare ciò è necessaria l'identificazione con l'essenza dell'anima che vive ogni vita.



Nel momento in cui l'anima diventa una vera guida interiore, è possibile collegarsi con le identità passate o future quindi le pene del cuore possono essere guarite. Quando ogni lezione di vita è integrata tutte le identità del sé possono fondersi insieme, diventando Uno solo. Tramite questo cristallo quegli aspetti dell'essere umano che sono stati intrappolati nel tempo attraverso dolori e traumi, possono essere liberati. Nel momento in cui l'essere umano

comprende di essere un'anima immortale, può connettersi con le sue incarnazioni precedenti e assimilare il concetto di eternità.

Il Time Link può essere utilizzato ponendolo sul terzo occhio; in tal modo l'individuo acquisterà il ricordo di un'esperienza del passato che determina un effetto sulla sua esistenza del presente, ciò lo aiuterà a comprendere meglio se stesso e la sua esistenza.

11 - IL CRISTALLO CHANNELING

Questi cristalli si presentano con una larga faccia a sette lati; dalla parte opposta vi è un triangolo perfetto. La faccia a sette lati simboleggia le sette virtù che l'essere umano deve raggiungere per poter acquistare la sapienza interiore. Esse sono: amore, conoscenza, libertà, manifestazione, gioia, pace e verità.

E' un perfetto canalizzatore delle energie interiori, quindi estrae dalle profondità dell'anima la sapienza e la verità. Il Channeling può essere utilizzato in vari modi: uno di essi è la meditazione.

Prima di ogni seduta è necessario rilassarsi, circondarsi di un'aura luminosa e chiedere la protezione delle guide spirituali.

E' necessario tenerlo nella mano sinistra con gli occhi chiusi e seguire il ritmo del respiro.

Meditate sulle sette facoltà interiori e identificatevi con esse. Quindi visualizzate un duplice raggio luminoso; uno è di colore azzurro e circonda il chakra della gola, il secondo è di colore viola e circonda il sesto chakra.

Attivate i due centri con il duplice raggio, invocate la sapienza dell'anima affinché vi protegga e vi comunichi la vera conoscenza.

Ora potete procedere in due modi diversi: il primo consiste nel tenere la faccia a sette lati posizionata sul



terzo occhio; ora respirate profondamente, a lungo concentrandovi sulla vibrazione del cristallo. Nel secondo modo unite pollice e indice di entrambe le mani; quindi ponetele sulla punta del cristallo. Ora chiudete gli occhi e rilassatevi, mantenendo la mente aperta e ricettiva; vi giungeranno sensazioni e percezioni particolari che non dovete dimenticare. Può essere utile, a tale scopo, tenere un diario sul quale scriverle; potranno esservi utili nel futuro.

12 - LA SFERA DI SEPTARIA

Questo magnifico cristallo viene anche chiamato **Dragon Fly** a causa delle macchie brune che si notano sulla sua superficie.



Proviene dal Madagascar, ma ne esiste un tipo proveniente dallo Stato dell'Utah negli Stati Uniti; in Italia si trovano nell'Appennino Centrale sul versante emiliano.

A livello fisico questa pietra agisce sui disturbi della pelle, in modo particolare sulle formazioni dei nei maligni; inoltre è utile per i problemi riguardanti l'intestino.

È una pietra protettiva: permette una comunicazione positiva in grado di risolvere le incomprensioni e i conflitti che possono verificarsi tra gli individui. Aiuta a mantenersi aperti mentalmente, flessibili e tolleranti nei confronti del prossimo.

A livello interiore comunica un grande dominio sui propri pensieri e azioni, dona tenacia e volontà consentendo di raggiungere i propri obiettivi. E' un cristallo ideale per coloro che hanno subito un trauma o che si trovano in un momento particolare della propria esistenza. E' perfetta in meditazione poiché aiuta l'essere umano nel comprendere la propria individualità interiore, le proprie facoltà positive e a saperle sfruttare nel modo migliore. E' associata al sesto chakra, il terzo occhio; posata sopra di esso, in meditazione, ravviva la sensibilità e l'intuizione.

Il suo pianeta è Urano, parla, quindi di trasformazione e rinnovamento interiore; dona una mente aperta e ricettiva al segno zodiacale del Toro a cui è associata.

14 - IL CRISTALLO FINESTRA

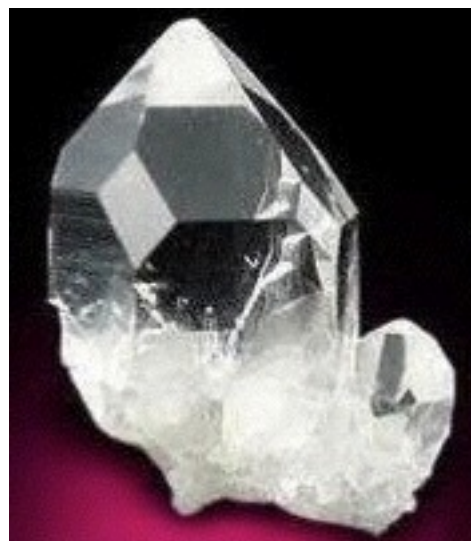
Questo Cristallo Maestro è molto particolare: al centro vi è una grande finestra a forma di rombo, che diventa così la settima faccia del cristallo; è un'apertura ampia e chiara che consente di vedere l'interno del cristallo.

I quattro lati del rombo sono l'immagine del collegamento tra il mondo spirituale e il terreno; inoltre rappresenta l'integrazione e l'equilibrio tra la Terra e lo Spirito. Questo Cristallo consente la piena connessione con la propria essenza spirituale ed è perfetto per meditare.

Operando con questo cristallo si giunge a controllare e a disciplinare la mente; osservando attraverso la sua finestra può accadere che nella nostra mente vengano riflesse le impressioni, i sentimenti e i colori dell'aura.

Possiamo utilizzarlo in un altro modo: in primo luogo è utile avere la mente chiara e limpida, quindi possiamo focalizzare quell'aspetto della vita su desideriamo avere le idee più chiare. Ora appoggiamo il Cristallo sul terzo occhio, in mezzo alla fronte, quindi proiettiamo l'immagine che desideriamo attraverso la finestra del Cristallo.

Ora apriamo gli occhi e guardiamo al suo interno: sicuramente avremo la risposta alla nostra richiesta.



15 - IL CRISTALLO FANTASMA

Il Fantasma è un cristallo molto insolito: al suo interno è presente una piccola piramide. E' uno specchio interiore che parla del percorso di evoluzione del cristallo.



Questa magnifica pietra ha vissuto numerose vite prima di incarnarsi in questa particolare forma fisica. Il fantasma che si trova al suo interno è la traccia di un percorso iniziale di crescita che il cristallo ha realizzato, quindi si è fermato e poi ha ripreso a svilupparsi in direzione dell'ignoto. Osservandolo attentamente si scorgono alcune linee interne in diagonale; entrando in sintonia con esse, durante la meditazione, possiamo conoscere i segreti della vita interiore della pietra. Il Cristallo Fantasma è affascinante e anche raro; simboleggia le numerose fasi di evoluzione che si possono

raggiungere in un'esistenza e ci rendono consapevoli della grande conoscenza acquisita dal cristallo nella sua evoluzione.

E' un perfetto strumento di meditazione; connettersi con lui significa percorrere le vite passate della propria anima. Concentriamoci su di esso, chiudiamo gli occhi fissando la sua immagine nella nostra mente; in tal modo possiamo viaggiare lungo i ricordi delle nostre vite precedenti. Realizzeremo così un percorso interiore di purificazione; questo cristallo è un potente strumento in questo processo. La sua caratteristica fondamentale è di collegare l'anima ai mondi spirituali; meditando su di esso possiamo conoscere molto di noi stessi. Ciò richiede pratica e perseveranza ma, se faremo ciò, avremo un maestro interiore molto prezioso e saggio che ci sosterrà negli ostacoli e nelle difficoltà della vita.

Autore: Sophie Duval

La rubrica è stata messa on line tra l'Aprile 2015 e il Settembre 2016

Immagini a cura dell'Autrice